

OÙ NAVIGUER



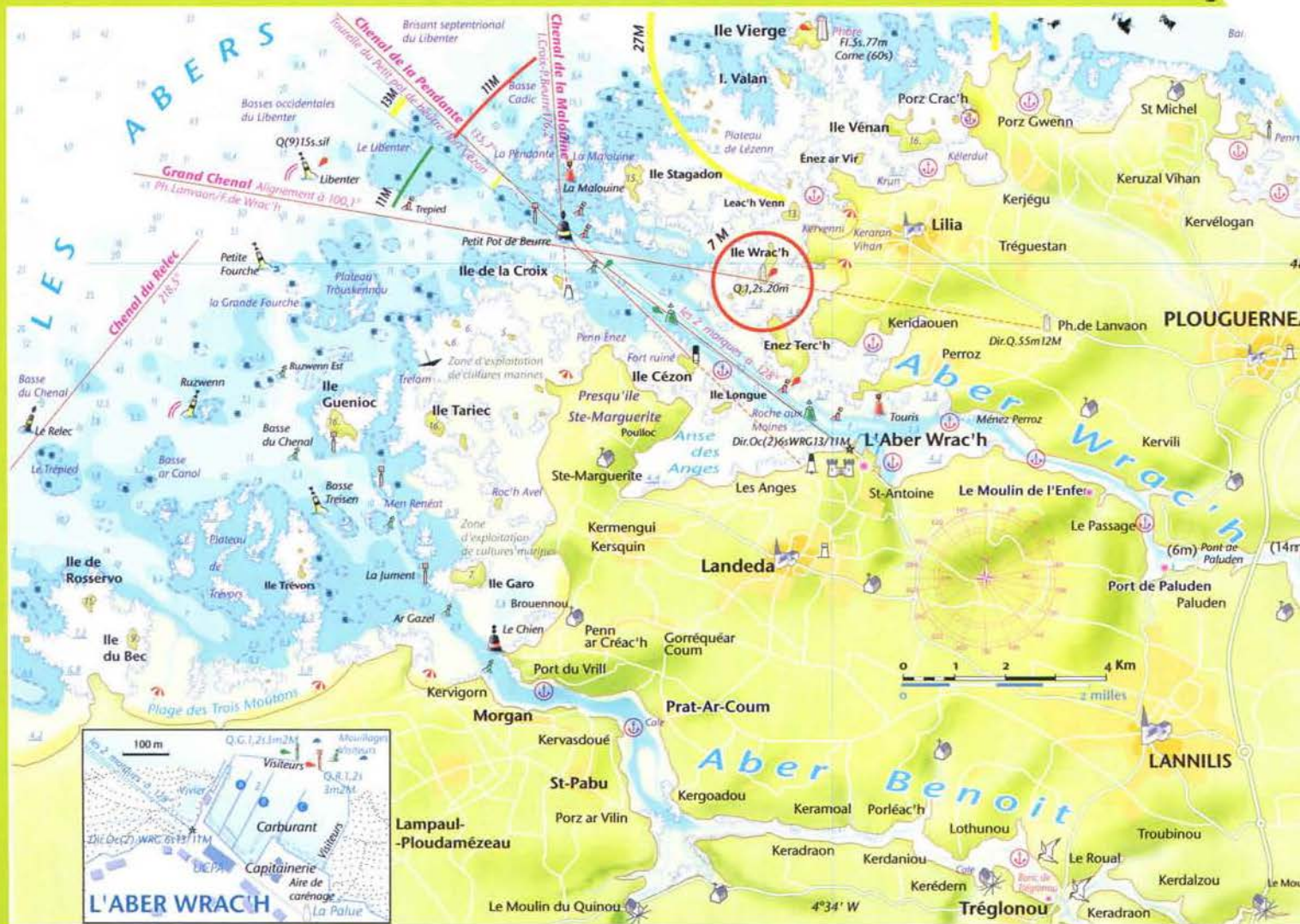
# LES ABERS de Jacques Caraës

*Rias paisibles et verdoyantes débouchant dans un univers maritime peuplé de cailloux, l'Aber Wrac'h et l'Aber Benoît méritent amplement une escale. A découvrir avec Jacques Caraës, l'enfant du pays devenu un grand coureur au large.*

TEXTE ET PHOTOS ANNE BERGOGNE







## Au fil des Abers

*Il ne faut pas hésiter à rester trois à quatre jours dans la région des abers, voire davantage, tant il y a de richesses à découvrir.*

➤ **L'Aber Wrac'h.** Ouvert il y a deux ans, il offre toutes les commodités d'un port de plaisance avec une centaine de places visiteur, soit au ponton, soit sur bouée à l'extérieur du port. A visiter dans le bourg, le sémaphore, reconverti en lieu d'exposition, et qui offre une superbe vue sur le chenal de l'Aber Wrac'h et sur les îles qui l'entourent. Vous pouvez louer des kayaks pour aller les explorer. Sur l'île Wrac'h, un autre sémaphore présente également des expositions. En été, une navette assure la liaison avec le bourg de Landeda tout proche et ses commerces.

Location de Kayaks: 0298049064

➤ **Paluden.** Charmant petit port avec une cale au fond de l'Aber Wrac'h. Ce lieu, très abrité offre quelques mouillages visiteurs et un petit ponton.

➤ **Le mouillage de l'île Vierge.**

Un endroit paradisiaque au sud du phare et non fréquenté mais à pratiquer uniquement

par beau temps et plutôt en mortes eaux. A partir de l'Aber Wrac'h, il faut emprunter le chenal de la Malouine, puis piquer dans le chenal de Porz Malo. Le mouillage est facilement repérable car il comporte quelques corps-morts. Il est très sûr à condition qu'il n'y ait pas trop de vent. On peut aussi aller visiter l'île Vierge avec la vedette des Abers à partir de l'Aber Wrac'h.

Vedette des Abers: 0298047494

➤ **La plage de Stagadon.** Cette île, donnée par Bernard Buffet à l'association du Père Jaouen, abrite un gîte de mer et des moutons qui se promènent en toute liberté. Elle comporte au SW une très belle plage de sable pour les bateaux qui peuvent échouer. Sinon, vous pouvez la visiter en kayak en respectant le sens des marées car les courants sont très forts.

➤ **L'île Guenioc.** Située à l'est du chenal de l'Aber Benoît, on peut mouiller dans son S par beau temps et aborder l'île en annexe. Un repère sur l'île: une grosse pierre comme un menhir, au SE de laquelle il faut mouiller. Guenioc comporte de nombreux vestiges archéologiques allant de la fin du Paléolithique au Moyen Âge

Depuis les années soixante, plusieurs pagnes de fouilles y ont été menées.

➤ **L'Aber Benoît.** Il comporte de nombreux endroits où jeter la pioche, soit à l'entree ouest, que borde une très jolie plage de sable blanc, soit plus loin, au niveau de la cale du Passage, où quelques bouées visiteurs sont à disposition. Avant la cale, une petite baie bien abritée en face des parcs ostréicoles de Prat-Ar-Coum. On peut également mouiller devant le chantier de Bégoc. Pour les bateaux qui peuvent échouer, il est possible de remonter l'Aber vers Tréglonou à marée montante et de mouiller sur un grand banc de sable. En vous couchant avec l'annexe, vous pourrez aller chercher les huîtres d'Yvon Madec à Prat-Ar-Coum. Ne pas manquer, non plus, sur le quai du Stellar à 11 h, le retour de Lulu Bizien sur son bateau vert qui vend sa pêche du jour: araignées, homards, lieu jaune, crevette. La rive occidentale de l'Aber Benoît est bordée par le petit bourg de Saint-Pabu où vous trouverez des commerces, un restaurant, un ouvrier, une crêperie et un bar, le Thau. Avec une terrasse ensoleillée.

Prat-Ar-Coum: Yvon Madec: 0298040664



## SEUL SUR SON BATEAU DANS UN LIEU SAUVAGE, PEUPLÉ D'OISEAUX MARINS COMME AU MATIN DU MONDE

**S**ur la côte nord du Finistère, la Libenter est la cardinale Ouest à ne pas rater. A la croisée des chenaux menant à l'Aber Wrac'h et à l'Aber Benoît, elle a sa légende. Natif du coin, Jacques Caraës se trouvait équipier à bord de *Banque Populaire* regagnant Lorient après une course au large. Le skipper était pressé. Mais Jacques voulait rentrer chez lui. Alors, l'équipage l'a déposé en pleine mer sur la Libenter !

A peine quelques milles séparent les deux abers. Le paysage y est d'une richesse stupéfiante, se parant de toutes les couleurs de la Bretagne : blanc le sable des îles bordant les masses noires des rochers de granit, bleu profond l'eau mi-douce mi-salée des abers, vertes les



**Une navigation aux confins de la Manche et de l'Atlantique, surveillée par le phare de l'île Vierge.**

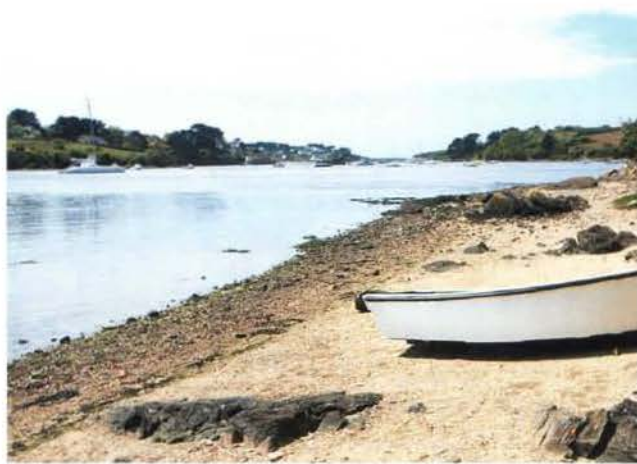
prairies s'étalant vers la mer, jaune étincelant les ajoncs balayés par le vent, rouges les voiles des petits cotres jouant à rase-cailloux. Un décor sous la vigilance du phare de l'île Vierge, le plus haut d'Europe (82,50 m). Cet univers magique, c'est le port d'attache de la famille Caraës, installée sur l'Aber Benoît depuis plusieurs générations. Des trois frères, Jean-François, Laurent et Jacques, seul ce dernier est devenu marin professionnel. Mais tous trois partagent le même attachement à leur terre, le même amour de la mer, la même passion pour la navigation. « *Effectuer la petite régata du vendredi soir sur mon Pabouk entre trois casiers à homards me procure autant de plaisir que de battre le record du tour du monde* », confie Jacques, qui fut équipier sur *Groupama 3*. A travers les océans, il

emmène toujours un petit bout de son pays, le pain des abers, créé par Michel Izard, boulanger à Lannilis. Encore une légende. Lorsque Jacques a commencé à naviguer loin, il est allé trouver son copain d'enfance et lui a dit : « *Michel, fais-moi un pain qui tienne la mer.* » Ce pain biologique est cuit en trois fois afin que la mie ne moisisse pas. Jacques en avait apporté cinq miches à bord de *Groupama 3* : « *On a partagé le dernier quignon avec Fred Le Peutrec au large du cap Leeuwin. Pas mal non ?* »

### Une passion toujours intacte

Il est fidèle à ses racines, Jacques, fidèle à son enfance. Très jeune, il commence à sillonner les abers sur un petit cotre en bois fabriqué par son père. « *Les courants sont violents et il n'était pas rare de se faire remorquer par un goémonier pour rentrer.* » A l'époque, les chenaux n'étaient pas balisés et bien peu de plaisanciers se risquaient dans les parages. Seuls les locaux profitaient de ce terrain de jeux, du phare de l'île Vierge à l'île Stagadon, de Paluden, au fond de l'Aber Wrac'h, à Prat-Ar-Coum, sur les berges de l'Aber Benoît.

Jean-François, l'aîné, aurait bien aimé devenir comme son frère, marin de profession. Mais son destin était tracé : reprendre la scierie familiale. Bien des années après, la passion du bateau reste intacte. La tribu Caraës navigue toujours sur *Calypso III*, un Contessa 35 fabriqué en Angleterre en 1977. « *On a suivi sa construction, se souvient Jean-François. On traversait la Manche pour aller sur le chantier et à chaque fois, mon père apportait une caisse de Bordeaux pour les ouvriers.* » Ce bateau a remporté la première Transmanche, une course imaginée par Jean-François et Pierre Le Bihan, alors président du Yacht-club des Abers. Une épreuve conviviale rassemblant amateurs aguerris et professionnels, où le gagnant remporte son poids en huîtres. La course a toujours autant de succès aujourd'hui. La vingt-sixième édition s'est déroulée à



la Pentecôte et *Calypso III* s'est aligné au départ avec Jean-François dans le chenal de l'Aber Wrac'h.

Jacques, quant à lui, retrouve les sensations de son enfance sur un de ses Pabouk, petits cat-boats à voile aurique fabriqués sur l'Odet. « *Je navigue dans les cailloux et le long des plages. Le bateau cale 65 cm mais, en le faisant gîter, je passe dans 30 cm d'eau.* » Un de ses lieux préférés, c'est le banc de sable très plat de Trégionou au fond de l'Aber Benoît où il échoue. Il aime être seul dans ce lieu sauvage, bordé de chênes et peuplé d'oiseaux marins, comme au matin du monde. A quelques milles de là, il apprécie aussi le mouillage au pied du phare de l'île Vierge, un trou de souris restant en pleine eau au milieu d'un chaos indescriptible de cailloux. « *Seulement par beau temps* », précise-t-il.

Aux confins de la Manche et de l'Atlantique, le secteur n'est pas toujours de tout repos. Aux courants violents se

**L'ABER BENOÎT**  
Un lieu sauvage et préservé où mouiller en toute sécurité.

**JACQUES CARAËS**  
suit le départ de la Transmanche 2010 dans le chenal de l'Aber Wrac'h.







Port de l'Aber Wrac'h.

## Bonnes adresses

### L'ABER WRAC'H

► **L'Ecailler des Abers.**  
Excellente table et cuisine inventive déclinant sur tous les tons les produits de la mer.  
0298374287

► **Le Vioben**  
Charmant petit restaurant de poissons de très bonne qualité.  
0298049677

► **L'Auberge du Pont**  
A Paluden, cuisine réputée à base de produits de la mer dans un ancien moulin à marées.  
0298041669

► **L'Escale**  
Bistro incontournable pour boire un verre ou faire un déjeuner copieux et pas cher.  
L'Aber Benoît

► **Crêperie de l'Aber Benoît.**  
Dans une jolie petite maison bordée d'hortensias, près de la cale de Pors ar Villin.  
0298898626

► **Huitres de Prat-Ar-Coum.**  
L'excellente réputation des huitres d'Yvon Madec n'est plus à faire. Affinées dans l'aber, elles ont un délicieux goût de noisette.  
0298040012

### Lannilis

► **L'auberge des Abers**  
Une table gastronomique conjuguant cuisine bretonne et marine. Formules bistro à midi.  
0298040029

► **La Maison du Boulanger**  
Pour le pain des abers, un pain de caractère qui se conserve longtemps à bord.  
0298044805

mêlent aussi parfois des vents non moins violents, une ample houle ou un méchant clapot, quand le brouillard ne vous tombe pas dessus sans préavis. Mais les lieux sont désormais balisés, les chenaux menant aux abers, francs, et le nouveau port de plaisance de l'Aber Wrac'h bien abrité. Le plaisancier peut également se mettre sur bouée dans l'Aber Benoît ou aller au fond de l'Aber Wrac'h : le charmant petit port de Paluden accueille quelques visiteurs.

### Un cul-de-sac marin

Encastré entre deux collines piquées d'ajoncs, un bras d'eau s'enfonce dans les terres. C'est dans ce cul-de-sac marin que le père Jaouen a monté son chantier naval (voir p. 92). Dans les années soixante-dix, cet ancien aumônier de prison a acheté *Le Bel Espoir* pour emmener en mer de jeunes toxicomanes et délinquants. Aujourd'hui, son association forme les jeunes en difficulté aux métiers de la mer. A l'heure du déjeuner, formateurs et jeunes regagnent les baraquements de l'association situés dans les dunes de Sainte-Marguerite en face de l'Aber Wrac'h et de l'île Vierge.

Au nord, l'île Stagadon est accessible à pied par grandes marées. Elle appartenait au peintre Bernard Buffet qui en a fait don au Père Jaouen. L'association y a restauré une ferme goémonière, transformée en gîte, et les clients sont légion à venir jouer les Robinson le temps d'un week-end. Située à côté du chenal de l'Aber Benoît, l'île Guenioc comporte aussi sa part de légende. Riche en vestiges archéologiques, elle fut, pendant la Seconde Guerre mondiale, un lieu de transfert où des aviateurs et marins alliés embarquaient dans des vedettes rapides anglaises. Les résistants s'y rendaient également la nuit afin de récupérer du matériel déposé par les Anglais.

Commandant dans la Royal Navy, David Birkin a ainsi transbordé des combattants français. En mémoire de son père, Jane a acheté une grande maison sur l'Aber Benoît, à son image, originale et pleine de charme. Sur l'autre rive, le chantier Bégoc assure réparation navale et hivernage des bateaux mais construit aussi de petits cotres en bois qui naviguent dans les abers. « Mon

## Avis aux navigateurs

► **La Libenter:** 48° 37,566 N – 04° 38,359 W.

► **Le phare de l'île Vierge** (48° 38,174 N – 04° 34,178 W) est le point d'atterrissage sur l'Aber Wrac'h de tous les bateaux qui viennent y faire escale. On cherche ensuite à localiser dans le SW du phare la bouée du Libenter, point de départ du Grand Chenal. Par mer agitée et/ou de nuit, c'est le seul qui doit être emprunté. Par mer peu agitée et bonne visibilité, on peut s'épargner le détour par la Libenter et emprunter le chenal de la Malouine quand on vient de l'est.

Pour se rendre à l'Aber Benoît à partir de l'Aber Wrac'h, on peut emprunter le chenal du SW. Il est déconseillé par forts vents de NW où la mer se brise sur les hauts fonds.

► **Port de plaisance de l'Aber Wrac'h**  
Eau, électricité sur pontons, bouées, WC, douches, machines à laver, sèche-linge, accès Internet et Wifi gratuits, cale de mise à l'eau, conteneurs sélectifs de déchets, récupérateur eaux et huiles usées et noires.  
Tarifs jour: de 12,20 € (bouée) et 13,90 € (ponton) à 30 € (bouée) et 34,90 € (ponton), selon la taille du bateau.

**Bureau du port:** 02 98 04 91 62  
aberwrach@port.cci-brest.fr

souvent Emmanuel Bégoc. *J'ai fabriqué mon premier cotre dans les années quatre-vingts et depuis, j'en ai fait plus d'une dizaine pour des clients passionnés.* » Laurent Merer est de ceux-là.



**LE CHANTIER BEGOC.**  
Des cotres construits à l'ancienne et aménagés à la carte.

Ancien préfet maritime à Brest, il navigue l'été, souvent en solitaire: « *Il est beau mon bateau avec son bout-dehors et ses voiles rouges! Avec lui, je pratique une voile très physique, sans winches, et dès que le vent forcite, il faut prendre un ris ou deux, ce qui n'est pas toujours facile dans le clapot. Mais j'aime par-dessus tout raser les cailloux, me faufiler dans des coins un peu limités.* »

C'est un fait, ici le rase-cailloux est élevé au rang de sport national. Jacques Caraës s'en amuse. Il sait qu'à l'autre bout de la planète, engagé dans une course au large, arrive toujours le moment où il confie à l'équipage: « *Mes*