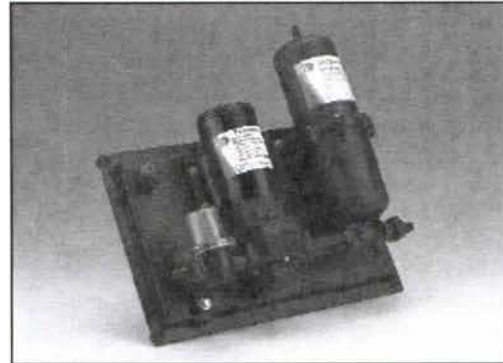


Caractéristiques

Un groupe d'eau pré-assemblé comprend une pompe avec pré-filtre, un vase d'expansion et un pressostat.

- Idéal pour des applications nécessitant jusqu'à quatre sorties
- Chaque ensemble est monté sur un support pour une installation rapide et simple
- Pompe auto-amorçante jusqu'à 1,50m (5 ft)
- Peut tourner à sec
- Débit régulier
- Installation simple et peu onéreuse
- Protection contre la sur-chauffe
- Déclenchement du pressostat à 0,7 bar (10 psi), coupure à 1,4 bar (20 psi) (59451-0012 / -0024)
- Déclenchement du pressostat à 1,4 bar (20 psi), coupure à 2,8 bars (40 psi) (59451-1012 / -1024)
- Conforme à la norme ISO 8846 Marine (protection contre la déflagration)
- Conforme à la norme USCG concernant les équipements électriques (dont protection contre la déflagration)
- Raccords pour flexible de 13mm (1/2") de diamètre intérieur ou filetés (QEST) 13mm (1/2")
- Débit : 14,4 l/min. (3,4 gpm)
- Poids : 3 kg (6,6 lb)



Installation

L'Ultra-Max doit être vissé sur une surface plane, en prenant soin de ne pas comprimer les plots de fixation, dans un endroit toujours accessible pour les opérations d'entretien. Le placer après le réservoir d'eau douce mais avant l'alimentation du chauffe-eau et autres sorties. Raccorder la sortie du réservoir à l'orifice d'aspiration du pré-filtre (Pumpgard). Raccorder la ligne de distribution à l'orifice de refoulement du vase d'expansion.

Attention – Risque d'explosion

Ne pas pomper d'essence, de solvants, de diluants ni autre produits inflammables au risque de provoquer une explosion pouvant entraîner des blessures corporelles voire la mort.

Branchements électriques

Choisir la section des câbles conformément au tableau ci-dessous. Par longueur totale on entend la connexion de la pompe à la borne positive de la batterie et le retour à la borne négative.

Modèle	Tension	Consommation	Calibre maxi fusible	Longueur câbles	Section mini
59451-0012/-1012	12 V	6 A	10 A	≤ 6m	2,5 mm ²
				6 - 11m	4,0 mm ²
				> 11m	6,0 mm ²
59451-0024/-1024	24 V	4 A	6 A	≤ 6m	1,5 mm ²
				6 - 11m	2,5 mm ²
				> 11m	4,0 mm ²

Protéger la ligne positive du circuit contre les risques de surcharge. La borne de raccordement rouge sur le support est positive et la borne noire négative.

Mise en service

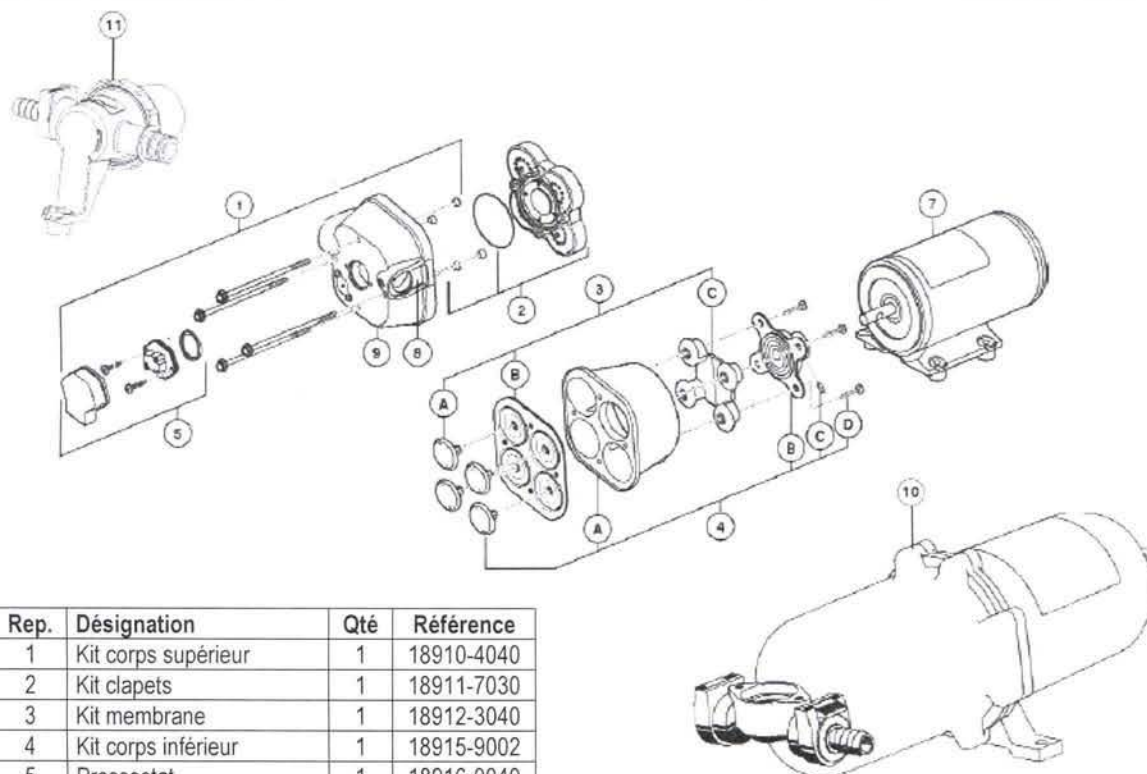
- Vérifier qu'il y a de l'eau dans le réservoir d'eau douce.
- Ouvrir tous les robinets (eau chaude et eau froide).
- Mettre la pompe sous tension et attendre que le circuit se remplisse.
- Dès que le débit devient régulier et qu'il n'y a plus d'air dans le circuit, fermer tous les robinets, en commençant par les robinets d'eau froide. La pompe devrait s'arrêter lorsque le dernier robinet a été fermé.
- La pompe est prête pour fonctionner en mode automatique. Elle devrait se mettre en route chaque fois qu'un robinet est ouvert et s'arrêter lorsqu'il est fermé.
- Si la pompe n'est pas utilisée sur une longue période, il est nécessaire de la mettre hors tension et de purger le circuit en ouvrant les robinets.
- A la première mise en service, il est conseillé de faire fonctionner la pompe pendant deux minutes pour la rincer.

Avertissements

Le corps de pompe chauffe lorsque la pompe fonctionne. Attention aux risques de brûlures.

Ne pas sur-pressuriser le vase d'expansion. La pression maxi est de 8,6 bars (125 psi).

Eclaté et liste des pièces détachées



Rep.	Désignation	Qté	Référence
1	Kit corps supérieur	1	18910-4040
2	Kit clapets	1	18911-7030
3	Kit membrane	1	18912-3040
4	Kit corps inférieur	1	18915-9002
5	Pressostat	1	18916-0040
6	Kit maintenance	1	18920-9043
7	Kit moteur 12 V	1	18919-0131
8	Clips latéraux	1	30648-1000
9	Ensemble tête de pompe	1	18914-6340
10	Vase d'expansion	1	30573-0000
11	Pré-filtre (Pumpgard)	1	36400-9000
*	Support de montage	1	59411-0000
Kit maintenance = 2, 3, 4B, C, D & 8			
* Pièces non représentées sur l'éclaté			